

中足跗节橙色，后足跗节黑褐色；腿节毛长，白色。翅淡褐色， m_{1+2} 和 r_{4+5} 脉间的内角为 90° 。平衡棒褐色，端部暗色；腋瓣白色，边黄色。

检查 3 号标本：

四川(二郎山, 1984.V, 3 个)。

分布 四川；除南北极外所有古北区。

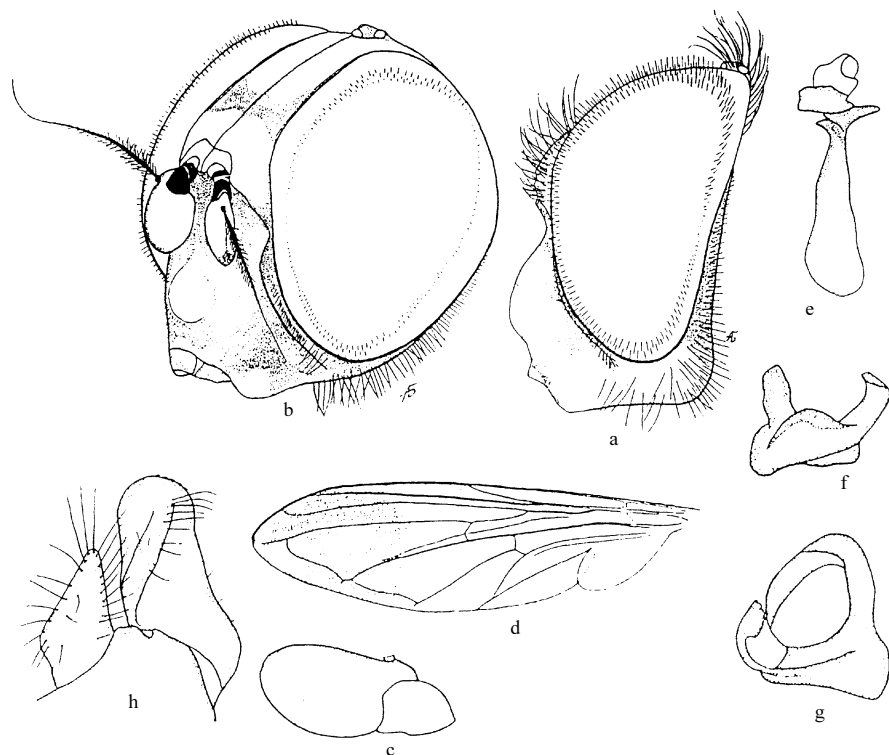


图 218 大黑蚜蝇 *Cheilosia maja* Barkalov et Cheng ♂

a. 头(前面观)(head in frontal view) b. 翅端(top of wing) c. 触角 2、3 节(2nd and 3rd antennal segments) d. 背针突和尾须(surstylus and cercus) e. 生殖腹板上叶(superior lob of hypandrium) f. 阳茎内突(aedeagus with apodema)

(288) 马氏黑蚜蝇 *Cheilosia matsumurana* (Shiraki, 1930) (图 219)

Chilosia matsumurana Shiraki, 1930: 316.

Chilosia luteipes Shiraki, 1930: 319.

Cheilosia moneronica Violovitsh, 1971: 109.

Cheilosia (Cheilosia) matsumurana (Shiraki): Barkalov et Cheng, 2004: 320.

体长 7.0-11.0mm, 翅长 6.5-10.0mm。

雄性 额平，密覆灰色粉被和黑色毛；颜中等宽，具光泽，中突宽大，但不很突出；

新月片褐色；触角窝分开，具明显中纵沟。复眼裸，其连接线约 2 倍于额长。触角带黄色，第 3 节约 2 倍于基部 2 节之和；芒长，褐色，被短毛。肩胛暗褐色，内侧被密灰粉，中胸背板具细刻点，光亮，被黄色直立稀疏毛，两侧被约 4 或 5 枚黑色毛或黑色长鬃，翅后胛有 2 或 3 根黑鬃；小盾片后缘被黄色毛和粗大黑鬃，盾下缘缨密，黄色；侧板光亮，被薄粉被和黄色毛。腹部黑色，具蓝色光泽，第 2、3 节被褐色粉被和亮斑，第 4 节光亮；腹部毛长，直立，各节两侧毛黄色，中部毛黑色，第 2 节前半部平伏毛短。足黄色，中后足基节、前中足跗节顶端、中足腿节基部 1/3 和后足跗节背面褐色或黑色；足毛主要淡色，前足腿节后侧混杂些黑毛，后足腿节腹面无长毛，其下侧具 1 排细黑鬃，后足胫节上侧具短黑毛。翅褐色， m_{1+2} 和 r_{4+5} 脉间内角为锐角。腋瓣白色；平衡棒黄色。

雌性 额具 2 条沟，沿眼缘被直立的淡黄色毛，前部 1/3 具狭的灰色粉被条纹，被白色毛。触角第 3 节很宽，橙色；芒几乎裸。腹部光亮，无粉被，第 2 节中部被平伏的黑色毛。腿节全黄色。

检查 1 号标本：

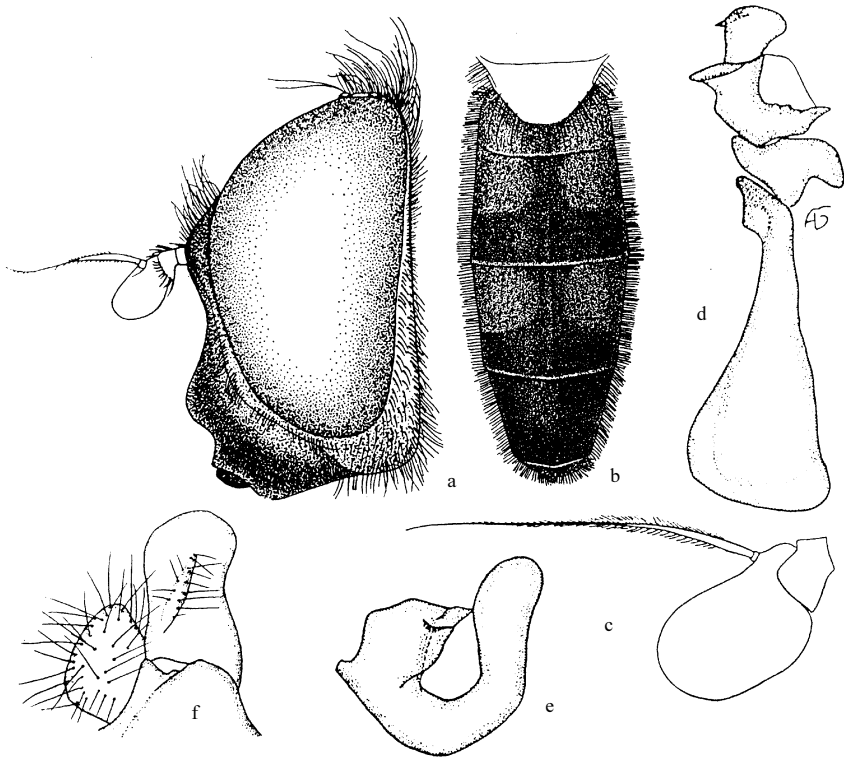


图 219 马氏黑蚜蝇 *Cheilosia matsumurana* (Shiraki) ♂

a. 头 (侧面观) (head in lateral view) b. 腹部 (背面观) (abdomen in dorsal view) c. 触角 2、3 节 (2nd and 3rd antennal segments) d. 阳茎内突 (aedeagus with apodema) e. 生殖腹板上叶 (superior lobe of hypandrium) f. 背针突和尾须 (surstylus and cercus)

四川(汶川, 1900m, 1983.VII.27, 1个)。

分布 四川; 原苏联远东地区, 日本。

(289) 微鬃黑蚜蝇 *Cheilosia minutissima* Barkarlov et Cheng, 2004 (图 220)

Cheilosia (*s. str.*) *minutissima* Barkarlov et Cheng, 2004: 321.

体长 6.3-6.7mm; 翅 ta 6.5-6.7mm。

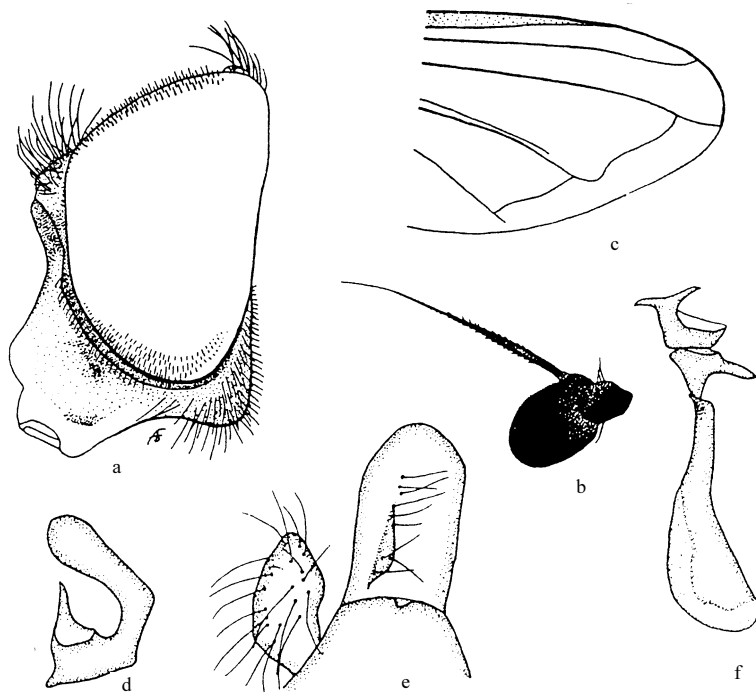


图 220 微鬃黑蚜蝇 *Cheilosia minutissima* Barkarlov et Cheng ♂

a. 头(侧面观)(head in lateral view) b. 触角 2、3 节 (2nd and 3rd antennal segments) c. 翅端 (top of wing) d. 生殖腹板上叶 (superior lob of hypandrium) e. 背针突和尾须 (surstylus and cercus) f. 阴茎内突 (aedeagus with apodema)

雄性 头顶和额被黑色直立毛, 单眼三角为等边三角形; 额略隆起, 具光泽; 颜狭, 下面略加宽, 具光泽, 被薄粉, 中突小; 眼缘狭于触角第 2 节的宽度, 黑褐色, 被密黄色粉被和短毛; 颊低, 亮褐色或黑色, 被黄色毛; 新月片黑褐色; 触角窝分开。触角黑色, 第 3 节卵形; 芒黑色, 被短毛。复眼被短黄毛, 两眼连接角为 90°, 其连接线 2 倍于额长。肩胛黑色, 被灰色粉被, 中胸背板具细刻点, 略具光泽, 被薄的灰色或褐色粉被和长而稀疏的黑色毛, 背板前部被部分黄色毛, 翅后胛和小盾片后缘被较微弱的黑色长鬃; 盾下缘缨稀而长, 黄色。腹部黑色, 被褐色粉被和直立稀疏的黄色毛, 两侧具黑色毛。足主要为黄色, 中、后足腿节末端黑色, 前、后足跗节黑色, 中足跗节 ts 1-3 节